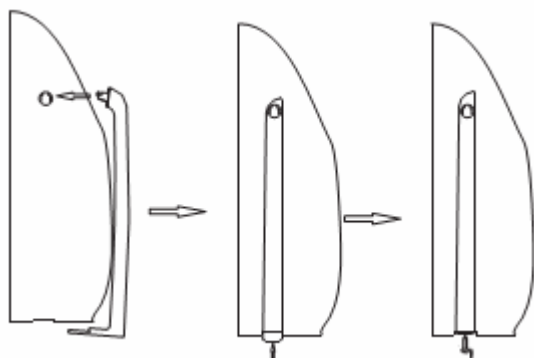


Οδηγίες Χρήσης ΨΥΓΕΙΩΝ



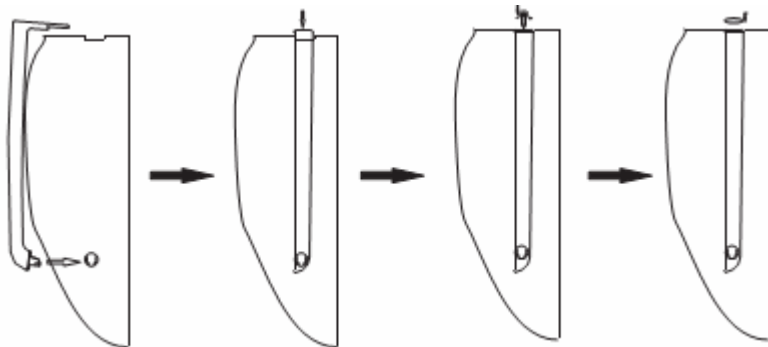
ΜΟΝΤΕΛΑ: DE-38 NF & DE-38 NF SI

Τοποθέτηση Χειρολαβών



Τοποθέτηση χειρολαβής στην πόρτα της κατάψυξης: 1 Τοποθετήστε το πάνω μέρος της χειρολαβής στην αντίστοιχη οπή της πόρτας και το κάτω μέρος της χειρολαβής στην ειδική εγκοπή στο κάτω μέρος της πόρτας.

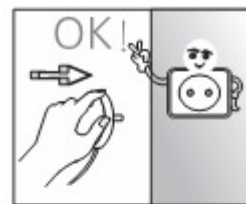
2 Πιέστε την χειρολαβή μέχρι να κουμπώσει .3 Βιώστε καλά την βίδα στο κάτω μέρος της χειρολαβής.



Τοποθετήστε με τον ίδιο τρόπο την χειρολαβή στην πόρτα της συντήρησης και καλύψτε την βίδα στο πάνω μέρος της πόρτας με το πλαστικό κάλυμμα.

Οδηγίες ασφαλείας:

Πριν συνδέσετε την συσκευή στην παροχή ρεύματος βεβαιωθείτε ότι η τάση (V) που αναγράφεται στην πινακίδα τεχνικών χαρακτηριστικών της συσκευής είναι ίδια με την τάση του ρεύματος του δικτύου σας. Η πρίζα παροχής ρεύματος πρέπει να είναι τριπολική και σωστά γειωμένη.



Μην τοποθετείτε μέσα στο ψυγείο σας δοχεία με εύφλεκτα υγρά όπως αιθέρας βενζίνη κ.α. γιατί υπάρχει κίνδυνος έκρηξης.

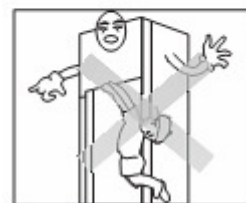


Αποσυνδέστε την συσκευή από την παροχή ρεύματος πριν από κάθε συντήρηση της ή πριν αλλάξετε τον λαμπτήρα φωτισμού της συσκευής.

Αν κατά την διάρκεια της λειτουργίας της συσκευής εντοπίσετε καπνό ή μια ασυνήθιστη μυρωδιά αποσυνδέστε αμέσως την συσκευή από την παροχή ρεύματος και καλέστε το εξουσιοδοτημένο service της εταιρείας μας.



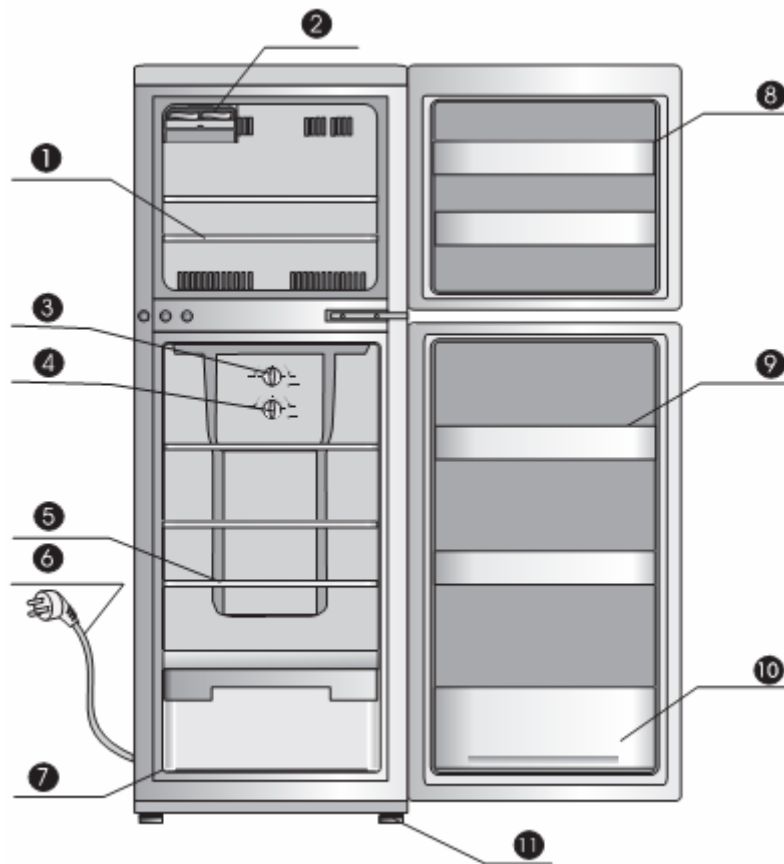
Μην ρίχνετε νερό απευθείας πάνω στην συσκευή και μην τοποθετείτε πάνω στην συσκευή δοχεία με νερό γιατί μπορεί να χυθούν πάνω στην συσκευή. Υπάρχει κίνδυνος ηλεκτροπληξίας και φθοράς της μόνωσης της συσκευής



Μην στηρίζετε και μην κρέμεστε από τις πόρτες του ψυγείου γιατί υπάρχει κίνδυνος τραυματισμού σας αλλά και φθοράς της συσκευής.

Περιγραφή της συσκευής

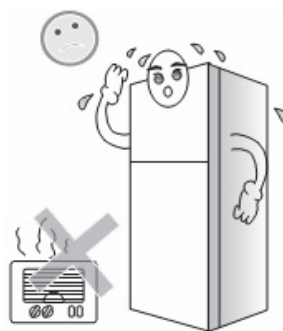
(Ανάλογα με το μοντέλο)



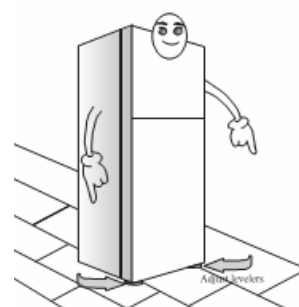
- 1 Ράφι κατάψυξης
- 2 Παγοθήκες
- 3 Ρυθμιστής ψύξης συντήρησης
- 4 Ρυθμιστής ψύξης κατάψυξης
- 5 Ράφι συντήρησης
- 6 Καλώδιο
- 7 Φρουτολεκάνη
- 8 Ράφι πόρτας κατάψυξης
- 9 Ράφι πόρτας συντήρησης
- 10 Ράφι πόρτας για μπουκάλια
- 11 Ποδαράκια ευθυγράμμισης

ΤΟΠΟΘΕΤΗΣΗ ΤΗΣ ΣΥΣΚΕΥΗΣ

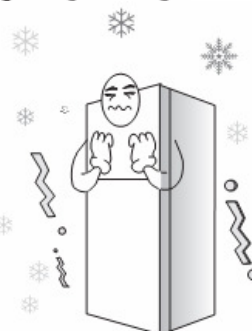
Τοποθετήστε την συσκευή σε καλά αεριζόμενο και χωρίς υγρασία χώρο και μακριά από πηγές θερμότητας (συσκευές θέρμανσης). Μην εκθέτετε την συσκευή στο ηλιακό φως.



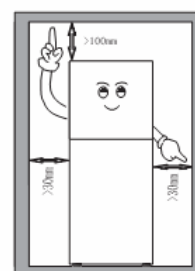
Τοποθετήστε την συσκευή σε σκληρό επίπεδο δάπεδο και ευθυγραμμίστε την ρυθμίζοντας τα ποδαράκια ευθυγράμμισης.



Μην τοποθετείτε την συσκευή σε πολύ ψυχρό χώρο.

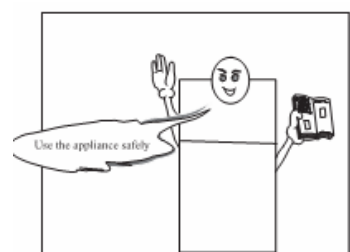


Αφήστε ελεύθερο χώρο πίσω, πάνω και δεξιά / αριστερά της συσκευής όπως φαίνεται στην εικόνα, για να διευκολύνετε την κυκλοφορία του αέρα.

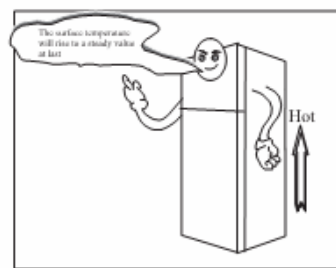


Έλεγχος λειτουργίας

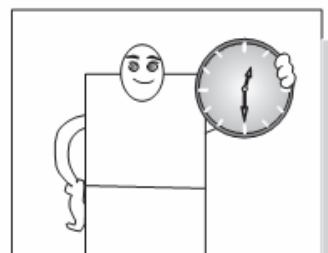
Βεβαιωθείτε ότι η συσκευή σας έχει τοποθετηθεί σωστά και σύμφωνα με τις παραπάνω οδηγίες.



Ρυθμίστε τους διακόπτες ρύθμισης ψύξης στην μεσαία θέση και συνδέστε την συσκευή με την παροχή ρεύματος.

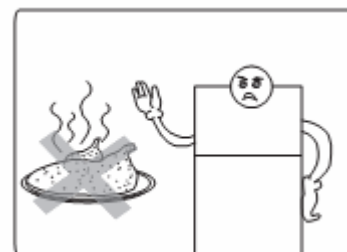


30 λεπτά αργότερα ανοίξτε την πόρτα της κατάψυξης και ελέγξτε αν κυκλοφορεί ψυχρός αέρας. Αυτό σημαίνει ότι η συσκευή λειτουργεί κανονικά. Μόλις ο συμπιεστής σταματήσει αυτόματα την λειτουργία του τότε το ψυγείο σας έχει φτάσει στην επιθυμητή ρύθμιση ψύξης.



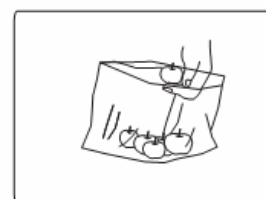
Θάλαμος συντήρησης

Η θερμοκρασία στον θάλαμο συντήρησης του ψυγείου σας κυμαίνεται μεταξύ 0~10° C. Ο θάλαμος συντήρησης είναι κατάλληλος για την αποθήκευση και συντήρηση φρέσκων ή μαγειρεμένων τροφίμων για μικρό χρονικό διάστημα.



Συντήρηση φρέσκων ή μαγειρεμένων τροφίμων

Μην τοποθετείτε ζεστά τρόφιμα στο ψυγείο. Αφήστε τα πρώτα να κρυώσουν και κατόπιν βάλτε τα στο ψυγείο.



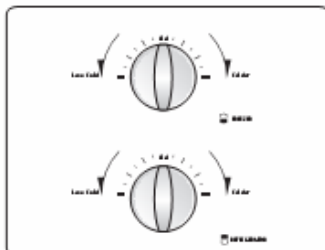
Τα τρόφιμα συντηρούνται καλύτερα αν τα βάλουμε στο ψυγείο μέσα σε σφραγισμένα δοχεία ή σακούλες.



Τα φρούτα και τα λαχανικά διατηρούνται φρέσκα περισσότερο χρόνο αν πρώτα τα στεγνώσετε και κατόπιν τα αποθηκεύσετε στην φρουτολεκάνη του ψυγείου σας μέσα σε καλά κλεισμένες σακούλες.

Διακόπτες ρύθμισης ψύξης

Οι παρακάτω διακόπτες χρησιμοποιούνται για την ξεχωριστή ρύθμιση της ψύξης στο θάλαμο συντήρησης και στον θάλαμο κατάψυξης του ψυγείου σας.



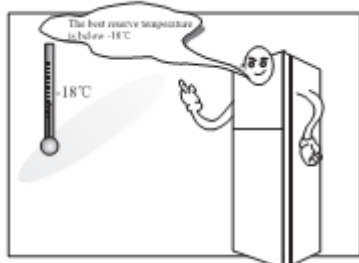
Μπορείτε να ρυθμίσετε την ψύξη σε συντήρηση και κατάψυξη γυρίζοντας τους παραπάνω διακόπτες που βρίσκονται στο πίσω μέρος του θαλάμου συντήρησης. Ο πρώτος διακόπτης ρυθμίζει την ψύξη στο θάλαμο της συντήρησης και ο δεύτερος ρυθμίζει την ψύξη στο θάλαμο της κατάψυξης. Για περισσότερη ψύξη γυρίστε τους σύμφωνα με την φορά των δεικτών του ρολογιού και για λιγότερη ψύξη γυρίστε τους αντίστροφα της φοράς των δεικτών του ρολογιού.

Προσοχή:

Όταν ο διακόπτης ρύθμισης της ψύξης της κατάψυξης είναι στην θέση “7”, ο αντίστοιχος διακόπτης της συντήρησης πρέπει να είναι στη θέση “4” ή χαμηλότερα για να μην παγώσουν τα τρόφιμα στην συντήρηση.

Θάλαμος κατάψυξης

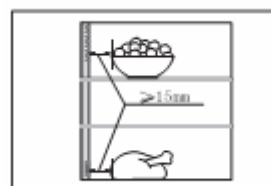
Η θερμοκρασία του θαλάμου κατάψυξης του ψυγείου σας είναι χαμηλότερη από -18°C . Ο θάλαμος κατάψυξης είναι κατάλληλος για την κατάψυξη φρέσκων τροφίμων ή την αποθήκευση και συντήρηση καταψυγμένων τροφίμων για μεγάλο χρονικό διάστημα.



Όταν αγοράζετε καταψυγμένα τρόφιμα τοποθετήστε τα στην κατάψυξη το συντομότερο δυνατό.

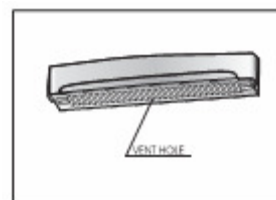
Μην τοποθετείτε ζεστά τρόφιμα στην κατάψυξη. Αφήστε τα πρώτα να κρυώσουν και μετά βάλτε τα στην κατάψυξη. Μην τοποθετείτε υγρά μέσα σε γυάλινα δοχεία ή αεριούχα ποτά στην κατάψυξη γιατί υπάρχει κίνδυνος να σπάσουν.

Μοιράστε τα τρόφιμα σε ποσότητες που μπορούν να καταναλωθούν σε μία δόση, τακτοποιήστε μαζί ομοειδή τρόφιμα και βάλτε ετικέτες με το περιεχόμενο και την ημερομηνία κατάψυξης. Έτσι θα ελαχιστοποιήσετε το χρόνο που παραμένει η πόρτα της κατάψυξης ανοικτή εξοικονομώντας ενέργεια. Μην τοποθετείτε τρόφιμα πολύ κοντά στις εξόδους και τις εισόδους του κρύου αέρα γιατί εμποδίζετε την κυκλοφορία του.



Ράφια πόρτας κατάψυξης

Προσπαθήστε να μην τοποθετείτε τρόφιμα που μπλοκάρουν όλες τις οπές εξαερισμού που βρίσκονται στο κάτω μέρος των ραφιών στην πόρτα της κατάψυξης.



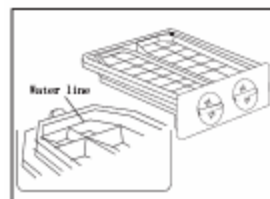
Παγοθήκες

Με τις παγοθήκες μπορείτε να φτιάξετε παγάκια για τα ποτά σας.

Γεμίστε τις παγοθήκες κατά τα 4/5 με νερό, και τοποθετήστε τις στην κατάψυξη. Μετά από 2 ώρες περίπου τα παγάκια είναι έτοιμα.

Για να πάρετε τα παγάκια βγάλτε τις παγοθήκες από το ψυγείο και λυγίστε τις ελαφρώς ώστε να ξεκολλήσουν τα παγάκια.

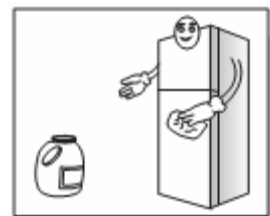
Προσέχετε μην σπάσετε τις παγοθήκες.



Καθαρισμός & Συντήρηση

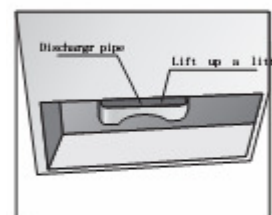
Καθαρισμός

Πριν από κάθε καθαρισμό αποσυνδέστε την συσκευή από την παροχή ηλεκτρικού ρεύματος. Μην χρησιμοποιείτε καυστικά προϊόντα, διαλύματα, μεταλλικά σφουγγάρια ή αδιάλυτα απορρυπαντικά για τον καθαρισμό του εσωτερικού ή του εξωτερικού της συσκευής. Καθαρίστε την με μαλακό πανί και διάλυμα χλιαρού νερού και ουδέτερου απορρυπαντικού.



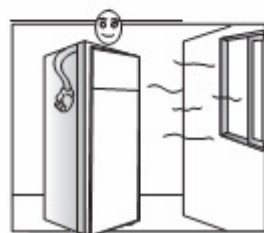
Δίσκος αποστράγγισης & εξάχνωσης

Ο δίσκος αποστράγγισης και εξάχνωσης βρίσκεται στο πίσω μέρος της συσκευής. Σε αυτόν συλλέγονται και εξατμίζονται τα νερά της απόψυξης και συνήθως δεν χρειάζεται συντήρηση. Σε περίπτωση που δείτε νερά στο κάτω μέρος του ψυγείου ή αισθανθείτε μια περίεργη μυρωδιά, θα πρέπει να τον αφαιρέσετε και να τον καθαρίσετε. Πρώτα αποσυνδέστε την συσκευή από την παροχή ηλεκτρικού ρεύματος, σηκώστε το δίσκο λίγο προς τα πάνω και τραβήξτε τον προς τα έξω προσεκτικά (προσοχή: ο σωλήνας αποστράγγισης μπορεί να καίει). Καθαρίστε τον δίσκο και τοποθετείστε τον πάλι στην θέση του προσέχοντας ο σωλήνας αποστράγγισης να βρίσκεται πάνω από τον δίσκο αποστράγγισης και εξάχνωσης.



Προσωρινά εκτός λειτουργίας

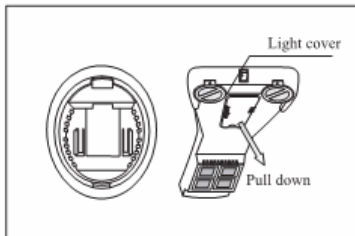
Αν το ψυγείο σας πρόκειται να παραμείνει εκτός λειτουργίας για μεγάλο χρονικό διάστημα, αποσυνδέστε το από την παροχή ηλεκτρικού ρεύματος, καθαρίστε το, αφήστε τις πόρτες λίγο ανοικτές ώστε να κυκλοφορεί αέρας και τοποθετήστε το σε καλά αεριζόμενο χώρο για να αποφύγετε την δημιουργία δυσάρεστων οσμών.



Πριν καλέσετε το SERVICE

Σε περίπτωση μη σωστής λειτουργίας του ψυγείου σας, πριν καλέσετε το service ελέγξτε τα παρακάτω:

Πρόβλημα	Πιθανή Λύση
Η συσκευή δεν λειτουργεί	Η συσκευή δεν είναι συνδεδεμένη με την παροχή ηλεκτρικού ρεύματος. Χαμηλή τάση ρεύματος. Οι διακόπτες ρύθμισης της ψύξης είναι στην θέση "OFF".
Ανεπαρκής ψύξη	Οι διακόπτες ρύθμισης της ψύξης είναι ρυθμισμένοι χαμηλά Το ψυγείο σας είναι υπερφορτωμένο με τρόφιμα. Τοποθετήσατε ζεστά τρόφιμα στο ψυγείο. Οι πόρτες ανοιγοκλείνουν συχνά. Η συσκευή είναι κοντά σε πηγή θερμότητας. Η συσκευή εκτίθεται στο ηλιακό φως.
Θορυβώδης λειτουργία	Η συσκευή δεν είναι σωστά ευθυγραμμισμένη. Τα τρόφιμα δεν είναι τοποθετημένα σωστά στο ψυγείο.
Τα τρόφιμα στο θάλαμο συντήρησης παγώνουν	Ο διακόπτης ρύθμισης της ψύξης είναι ρυθμισμένος υψηλά Τα τρόφιμα είναι τοποθετημένα κοντά στην εξαγωγή ψυχρού αέρα



Αλλάζοντας τον λαμπτήρα φωτισμού

Πριν αλλάξετε τον λαμπτήρα φωτισμού αποσυνδέστε την συσκευή από την παροχή ηλεκτρικού ρεύματος. Τραβήξτε προς τα κάτω το κάλυμμα του λαμπτήρα και αλλάξτε τον με έναν άλλο των ίδιων προδιαγραφών (220V/50Hz/15W).

- 1) **ΠΡΟΣΟΧΗ**– Μην καλύπτετε τις περσίδες εξαερισμού του ψυγείου σας. Αν το ψυγείο σας πρόκειται να εντοιχιστεί αφήστε κενό στο πίσω μέρος του για να κυκλοφορεί ο αέρας.
- 2) **ΠΡΟΣΟΧΗ** – Μην χρησιμοποιείτε ποτέ αιχμηρά αντικείμενα ή ηλεκτρικές συσκευές θέρμανσης για να επιταχύνετε την διαδικασία της απόψυξης. Ακολουθήστε τις οδηγίες του κατασκευαστή.
- 3) **ΠΡΟΣΟΧΗ** – Μην προκαλείται φθορές στο κύκλωμα ψύξης.
- 4) **ΠΡΟΣΟΧΗ** – Μην λειτουργείτε ηλεκτρικές μικροσυσκευές (π.χ. παγωτομηχανές) στο εσωτερικό της κατάψυξης.
- 5) Το ψυγείο σας πρέπει να αποσυνδέεται από το ηλεκτρικό δίκτυο πριν από κάθε καθαρισμό ή συντήρηση.
- 6) Η συσκευή δεν πρέπει να χρησιμοποιείται από άτομα (συμπεριλαμβανομένων των παιδιών) με μειωμένες φυσικές, κινητικές ή νοητικές ικανότητες, ή χωρίς εμπειρία, εκτός αν τους έχουν δοθεί οδηγίες σχετικά με τη χρήση της συσκευής ή επιβλέπονται από αρμόδιους για την ασφάλειά τους.
- 7) Μην αφήνετε τα παιδιά να παίζουν με την συσκευή ή να την χρησιμοποιούν χωρίς την επίβλεψή σας.
- 8) Σε περίπτωση φθοράς του φινιρίσματος ή του καλωδίου σύνδεσης της συσκευής μην προσπαθήσετε να το αντικαταστήσετε μόνοι σας. Καλέστε το εξουσιοδοτημένο service.
- 9) Το ψυκτικό μέσο των ψυγείων είναι εύφλεκτο γι αυτό ακολουθήστε τους κανόνες απόρριψης για αντίστοιχες συσκευές. Μην μεταχειρίζεστε την συσκευή αυτή ως οικιακό απόρριμμα.
- 10) Πριν αλλάξετε τον λαμπτήρα φωτισμού αποσυνδέστε την συσκευή από την παροχή ηλεκτρικού ρεύματος
- 11) Πριν την απόρριψη του παλιού σας ψυγείου σφραγίστε τις πόρτες του γιατί υπάρχει κίνδυνος να παγιδευτούν παιδιά.

Η εταιρεία διατηρεί το δικαίωμα να αλλάζει ή να τροποποιεί τα παραπάνω στην διαρκή προσπάθεια για βελτίωση των συσκευών της.